

形态描述 贝壳中等大，有的壳质较薄，半透明，呈纺锤形，背部中央具横角（在一些副模标本），两端尖细。壳面光滑，有光泽，右侧缘厚。壳基部的中部微隆起，壳口窄长，向前逐渐增宽，后端微扭曲，内唇滑层薄，近后端脐带弱，前渠平；外唇厚，向内卷曲，内缘无齿，近前端突然收缩形成钝角，前端曲向背方。壳面颜色微有变化，淡白色地，除了不清楚的白色螺带外，覆盖有光亮的金色，外唇完全白色，前、后水管沟的尖端为暗些桔色。

标本测量 (mm):

正模标本壳长30.4	宽11.0	高9.1
副模标本壳长22.1	宽 8.1	高6.3

生物学特性 暖海产，生活在潮下带，从水深80m的海底拖网采到，其他习性不详。

地理分布 目前仅知分布在我国台湾高雄的外海（北纬22°44'，东经120°21'），尚未见到其他海区有此种报道。

123. 平濑骗梭螺 *Phenacovolva (Turbovula) hirasei* (Pilsbry, 1913) (图版 XI:7)

Ovula (Neosimnia) hirasei Pilsbry, 1913, Nautilus 26: 114, pl. 7, fig. 4.

Pellasimnia hirasei (Pilsbry), Schilder, 1941, 73 (2—3): 110.

Neosimnia hirasei (Pilsbry), Allan, 1956: 128, pl. 14, fig. 19.

Phenacovolva (Turbovula) hirasei (Pilsbry), Cate, 1973, 15 (Suppl.): 104, no. 203, fig. 234;

Lan, 1979: 93, pl. 40, figs. 90—91 (平濑菱角螺) Azuma, 1985, 9 (1): 19—21, Text-fig.

20 (齿舌), pl. 1. fig. 9.

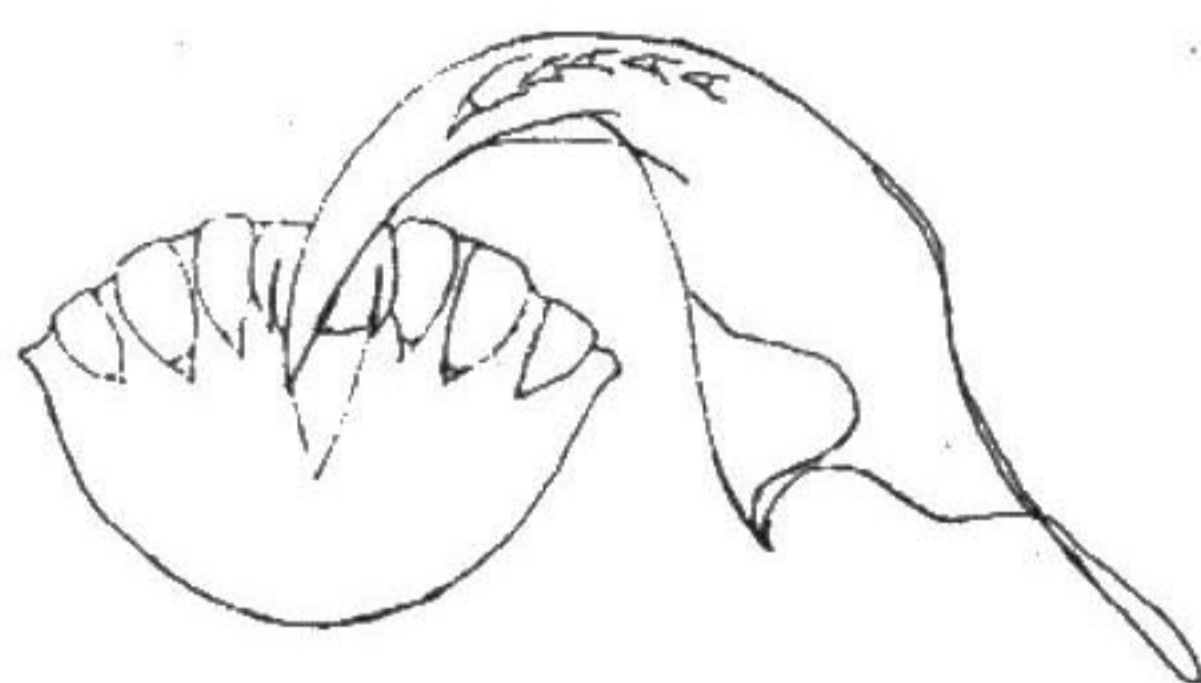


图79 平濑骗梭螺 *Phenacovolva (T.) hirasei*
(Pilsbry) 齿舌 (从 Azuma, 1985)

模式标本产地 “日本土佐湾，Y. Hirase”。

标本采集地 我国台湾西南部海域（蓝子礁）。

形态描述 “壳纺锤型，两端尖，伸出程度大约相同，其横脉各约13条，壳唇厚，壳肩弯曲小，后壳端有沟轴，壳口窄，壳面有光泽，壳色象牙黄或桔黄色，但易退色，两端色较深。”（蓝子礁，1979）。

标本测量 (mm):

壳长 24.2 31.8 —

生物学特性 暖海产, 在菲律宾棉兰老岛以南栖息于水深310m 海底, 其他习性不详。

地理分布 此种除在我国台湾附近水域分布外, 国外在日本和菲律宾棉兰老岛、三宝颜也有分布。

长刺螺亚属 (*Calcaria*) Cate, 1973

特征 贝壳薄, 窄长, 两端尖细, 呈踢马刺状。

124. 长管骗梭螺 *Phenacovolva (Calcaria) longirostrata* (Sowerby, 1828)

(图版Ⅶ: 10)

Ovulum longirostrata Sowerby, 1828, Zool. Journ., 4: 160; Sowerby, 1855, 2: 481, pl. 100, figs. 59—60; Reeve, 1865, 15: pl. 9, figs. 40a, 40b, 40c; Weinkauff in Martini und Chemnitz, 1881, 5 (3): 195, Taf. 50, figs. 1, 3; Roberts in Tryon, 1885, 7: 252, pl. 4, figs. 92, 93.

Volva longirostrata Sowerby, Kiener, 1843, 5: 25, pl. 5, fig. 5.

Volva (Phenacovolva) birostris Kira, 1955: 36, pl. 18, fig. 11.

Volva (Phenacovolva) longirostrata (Sowerby), Cernohorsky, 1971, Rec. Auckland Inst. Mus., 8: 126; Kira, 1975, 1: 45, pl. 19, fig. 11.

Bulla birostris Cernohorsky (nom. dub.), 1971, Rec. Ausckland Inst. Mus., 8: 126.

Phenacovolva longirostris (Sowerby), Kuroda, Habe & Oyama, 1971: 154, 101, pl. 24, fig. 6; Okutani, 1972, 72: 85; Wagner & Abbott, 1978: 11—406, no. 11—332.

Phenacovolva (Calcaria) longirostrata (Sowerby), Cate, 1973, 15 (Suppl.): 106—107, no. 208, fig. 239; Ma, 1986, 2: 14—15, pl. 1, fig. 7; Springsteen & Leobrera, 1986: 95, pl. 25, fig. 5.

Phenacovolva (Calcarovula) longirostrata (Sowerby), Azuma, 1985, 9 (1): 20—21, fig. 12.

模式标本产地 日本纪伊 (Cate, 1973选定)。

标本采集地 海南万宁东方, 1959年1月25日, 采到1个生活标本。

鉴别特征 贝壳窄长, 中部膨大, 两端尖细, 并向背方弓曲, 外唇厚, 向内卷曲, 内缘无齿。

形态描述 贝壳梭状, 中部膨大, 前、后水管沟细长, 呈半管状, 末端截形, 并向背方弓曲, 前水管沟较后水管沟短。背部光滑, 有光泽, 具细的横走沟纹, 沟纹在中部多光滑不明显。右侧缘厚, 微向上翻卷。基部前后压缩, 中部微隆起。壳口窄长, 前端稍宽,